



PAIMIONJOEN ALAJUOKSUN VIRKISTYSKALASTUKSEN KEHITTÄMINEN

Lounais-Suomen Kalastusalue
2005

PAIMIONJOKI

Paimionjoki on suurin Saaristomereen laskeva joki. Se saa alkunsa Somerolta ja virtaa Kosken, Marttilan, Tarvasjoen ja Liedon kuntien kautta laskien Saaristomereen Paimionlahdella. Joen kokonaispituus on noin 110 kilometriä latvaosan järviketju mukaan lukien ja valuma-alueen pinta-ala 1088 neliökilometriä.

Joessa on viisi merkittävää säännöstelypatoa. Someron Pitkäjärven luusuassa sijaitsevalla Hovirinnankosken padolla Turun kaupungin vesilaitos säännöstelee Paimionjoen latvajärviä. Koskella sijaitsevan Karjakosken padon vaikutus ulottuu 13 kilometriä ylävirtaan. Tarvasjoen Juvankosken voimalaitospato allastaa jokea puolestaan 11 kilometrin matkalta. Vuonna 1921 valmistunut Juntolan ja vuonna 1935 valmistunut Askalan voimalaitospadot ovat Paimionjoen alimmat padot.

Paimionjoen vedelle ovat ominaisia savisameus ja korkeat ravinnepitoisuudet. Vedenlaatuun vaikuttavat etenkin valuma-alueen ominaisuudet, maankäyttö ja ihmisen toiminta. Luontaista vedenlaadun vaihtelua aiheuttavat hydrologiset olosuhteet, kuten sadanta ja siihen liittyvät valunnat ja virtaamavaihtelut.

Paimionjoki tunnettiin aikoinaan lohijokena. Monet myllypadot ja 1900-luvun alkupuolella rakennetut voimalapadot ovat sittemmin estäneet lohikalojen luontaisen lisääntymisen. Vielä Askalan voimalaitospadon rakentamisen jälkeisinä vuosina tiedetään merilohen nousseen Askalan alapuoliselle jokialueelle.

Saaristomereen tehtävien kalaistutusten ansiosta Paimionjoen alajuoksulla tavataan nykyisinkin merestä jokeen nousevia vaelluskaloja. Kalojen nousu on mahdollista noin 12 kilometriä ylävirtaan, Askalan voimalaitospadolle saakka.

Kalataloudellinen kehittämishanke

Vuonna 2003 käynnistetyllä, Paimionjoen alaosa ja Paimionlahtea käsittävällä kalataloudellisella kehittämishankkeella pyritään edistämään Paimionjoen ja Paimionlahden ammatti- ja vapaa-ajankalastusta. Hankkeen vastuullisena tahona toimii Paimionselän kalastusalue. Tämä Paimionjoen alajuoksua koskeva virkistyskalastuksen kehittämissuunnitelma on osa kalataloudellista kehittämishanketta.

Nykyiset kalastusolot

Kalastus on näkyvä osa Paimionjoen alajuoksun virkistyskäyttöä. Kalastus keskittyy lähinnä merestä jokeen nousevien merilohen, meritaimenen ja vaellussiian pyyntiin. Etenkin loppusyksyllä, loka-marraskuulle ajoittuva vaellussiian verkkokalastus jokialueella on kalastajien suosiossa. Viehekalastus ja onkiminen jokialueella on vähäistä. Virkistyskalastusta

rajoittaa osaltaan se, ettei koskialueille ole ollut mahdollista lunastaa kalastuslupia.

Askalan alapuolinen jokiosuus on luokiteltu lohi- ja siikapitoiseksi vesistöalueeksi. Tällä alueella jokamiehen oikeuteen perustuva onkiminen ja pilkkiminen sekä läänikohtaisen viehekalastusmaksun nojalla tapahtuva kalastaminen on kielletty koski- ja virtapaikoissa. Askalan padon yläpuolisella jokialueella onkiminen ja pilkkiminen on sallittua ja läänikohtainen viehelupa mahdollistaa myös virveli- ja perhokalastuksen.

Syksyinen verkkokalastus joen alajuoksulla on ollut vuosien ajan voimakasta. Tämä kertoo osaltaan jokeen nousevien kalojen määrästä. Kalastuksen järjestämisen ja kalastuksenvalvonnan puuttuminen ovat aiheuttaneet varsin villiintyneen tilanteen alueella tapahtuvassa verkkokalastuksessa. Tästä johtuen, vuonna 2005 perustettiin joen alajuoksulle kalastusseura joka edustaa varsin kattavasti alueen osakaskuntia kalastuksen järjestämiseen ja kalavedenhoitoon liittyvissä toimissa. Kalastusseuran toimialue on Paimiontien 2340 ja jokisuun välinen alue.

Virkistyskalastuksen kehittäminen

Paimionjoen alajuoksun virkistyskalastuksen kehittämisessä olennaista on, että jokeen perustetun kalastusseuran toimialue laajenisi käsittämään koko Askalan alapuolista jokialuetta. Kalastuseuran olisi mahdollista toimia myös erityiskalastuskohteen perustajana ja ylläpitäjänä. Tällaisen kalastuskohteen lupatuloja voitaisiin ohjata jokialueelle tehtäviin kalaistutuksiin.

Potentiaalinen virkistyskalastuskohde Paimionjoen alajuoksulla on Askalan padon alapuolinen jokialue noin kilometri alavirtaan (liite 1) välillä Askala-Orellinkoski. Tällä kalastuksellisesti suhteellisen monimuotoisella ja luonnonkauniilla jokialueella ranta-alueet soveltuvat liikkumiseen ilman suuria järjestelyjä. Alue on helposti saavutettavissa ja voimalaitosalueella on pysäköintitilaa.

Järjestetyn virkistyskalastuksen aloittamiseen tarvitaan vesialueen- ja maanomistajien lupa. Lounais-Suomen Ympäristökeskuksen tekemässä, Paimionjokivartta käsittävässä suojavyöhykkeiden yleissuunnitelmassa kartoitettiin maanomistajien halukkuutta lähinnä luontopolkureitistön tekemiseen alueelle sekä kyseltiin mm. kalastukseen liittyvistä asioista. Mielenkiintoista kävi ilmi, että luontopoluille ts. mahdolliselle retkeilyreitistölle oltiin kyselyssä myönteisiä.

Suunnitellulla kalastusalueella on kymmenen eri vesialuelohkoa (liite 2). Näiltä järjestäytymättömiltä osakaskunnilta on saatava valtuutus kalastuksen järjestämiseen alueella. Lisäksi maanomistajien kanssa on sovittava alueella liikkumisen säännöistä. Myös voimayhtiön kanssa tulee tehdä sopimus alueen käytöstä.

Erityiskalastuskohde on kalastuskohde, jossa ei saa harjoittaa maksullisten tai maksuttomien yleiskalastusoikeuksien perusteella onkimista, pilkkimistä eikä viehekalastusta, mutta johon myydään erillisiä kalastuslupia. Varsinais-Suomen TE-keskuksen kalatalousyksikkö on tulkinnut Askalan alapuolisen jokialueen lohi- ja siikapitoiseksi vesistöksi, joten yleiskalastusoikeuksien perusteella tapahtuva kalastus alueen koski- ja virtapaikoissa sekä välittömästi niiden ylä- ja alapuolisilla alueilla on jo kielletty. Koskien välistä suvantojaksoa ei kuitenkaan todennäköisesti tulkita ko. kiellon piiriin kuuluvaksi alueeksi, joten alueelle tulisi hakea kalastuskieltoa ns. yleiskalastusoikeuksin tapahtuvaan kalastukseen. On olennaisen tärkeää, että perustettavalla kalastusalueella kalastus tapahtuu vain alueelle myytävien kalastuslupien ja samojen kalastusmääräysten puitteissa. TE-keskuksen kalatalousyksiköltä tulee hakea kohdealueelle kalastuksen sallimista myös meritaimenen ja merilohen rauhoitusaikana 10.9.-15.11.

Kun alueen käytöstä erityiskalastuskohteena on päästy sopimukseen eri osapuolten kesken, aloitetaan kalastuskohteen muu järjestelytyö.

Kalastusmääräykset

Kalastusmääräyksillä luodaan selkeät pelisäännöt alueella kalastamiselle. Säännöissä määritellään millä tavalla ja välineillä kalastus on sallittu. Säännöistä tulee käydä ilmi myös kalojen alamitat ja mahdolliset saaliskiintiöt.

Askalan kalastusalueella kalastaminen ajoittuisi todennäköisimmin kevääseen ja etenkin syksyyn. Kalastus kohdistuisi merestä jokeen nousevien vaelluskalojen pyyntiin, joten saaliskiintiöitä alueelle ei tarvitse asettaa. Rokastuksen ehkäisemiseksi, suurimmille sallituille vieheiden koukkukoolle tulisi asettaa rajoituksia.

Kalastusluvut ja luvanmyynnin järjestäminen

Lupa-alueen kalastusluville tulee määrittää hinta joka on suhteessa järkevällä tasolla kalakannan ja sitä kautta alueella kalastavien saalisvarmuuden kanssa. Lupavaihtoehtoja tulee olla useampi esim. vuorokausi-, kuukausi- ja vuosilupa. Nuorille kalastuslupa tulisi olla oleellisesti normaaliluvan hintatasoa alempi. Kalastusluvassa tulisi olla mukana saalispalautuslomake, jonka avulla saadaan arvokasta tietoa alueen kalastuksesta.

Kalastuslupien myynti tulisi järjestää siten, että kalastajien on mahdollista lunastaa lupa myös iltaisin. Tämä olisi mahdollista esimerkiksi luvanmyyntipisteen ollessa Paimiolaisella huoltoasemalla.

Opasteet

Selkeillä opasteilla ehkäistään pysäköinnistä ja liikkumisesta aiheutuvia haittoja alueen muulle käytölle. Myös kalastusmääräykset ja kalastusalueen rajat tulee olla opastauluissa selkeästi hahmotettavissa.

Pääopastaulun yhteyteen on hyvä sijoittaa postilaatikko saalispalautuslomakkeille.

Jokivarteen on mahdollista toteuttaa merkityt polkureitit. Tämä estää liikkumisesta aiheutuvan maaston kulumisen polkuverkoston ulkopuolella.

Taukopaikka

Mahdollisen taukokatoksen tai vastaavan rakentaminen olisi lisäarvo alueen käytölle. Taukopaikan yhteyteen tulisi sijoittaa jätepisteet ja käymälä. Myös kalastajien saaliin käsittelypaikka voisi sijaita taukopaikan yhteydessä. Kalan perkuujätteille tulisi olla oma komposti.

Kalastuksenvalvonta

Erityiskalastuskohteessa kalastuksenvalvonta tulee olla säännöllistä ja näkyvää. Esisijainen valvonnan vastuu on kalastuksen järjestäjällä. Valvontaa suorittavat valantehneet kalastuksenvalvojat. Alueen valvojiksi voidaan valtuuttaa vapaaehtoisia kalastuksenvalvoja esimerkiksi kalastusseuroista.

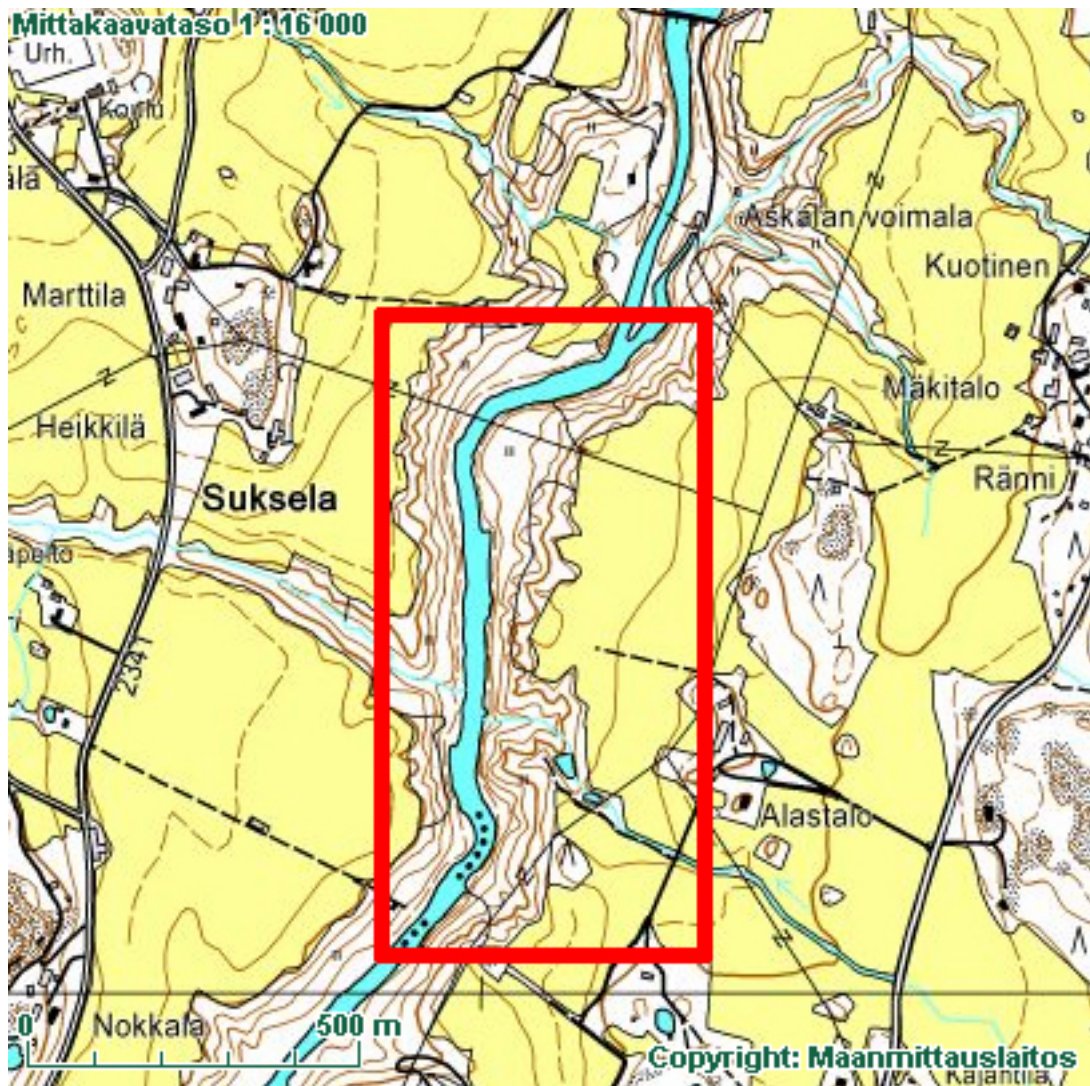
Kalakannan hoito

Erityiskalastuskohteita hoidetaan normaalisti istuttamalla alueelle pyyntikokoista kalaa. Istutustoiminta on oltava säännöllistä kalastuskohteen saalisvarmuuden ja kalastajien mielenkiinnon säilyttämiseksi. Pyyntikokoisen kalan istuttaminen tulee usein kalliiksi etenkin pitkien kuljetumatkojen johdosta.

Askalan kalastusalueella tapahtuva kalastus on järkevää suunnata merestä jokeen nousevien vaelluskalojen pyyntiin. Alueelle tehtävät kalaistutukset keskittyisivät siten poikasistutuksiin. Alueelta saatavia lupatuloja voidaan käyttää istutustoimintaan. Alueella mahdollisesti järjestettävien kalastustapahtumien aikana myös pyyntikokoisen kalan istutukset voivat tulla kysymykseen.

Kalastuskohteen ylläpito vattii siis monenlaista työpanosta aina lupa-alueen tiedotuksesta alueen siisteydestä vastaamiseen. Tämä aiheuttaa osaltaan kustannuksia, jotka vähentävät luvanmyynnistä saatavien tulojen sijoittamista kokonaisuudessaan kalaistutuksiin.

Kohteen toimivuuden kannalta yhteistyö kalastusseurojen, Paimion kaupungin sekä Paimionselän- ja Lounais-Suomen kalastusalueiden kesken tuo laajempaa pohjaa ja jatkuvuutta kalastuskohteen ylläpitoon ja koko jokialueen kalataloudelliseen kehittämiseen.



Suunniteltu kalastusalue välillä Askala - Orellinkoski.

Yhteinen vesialue Rekisteröity 16.08.1993

Kiinteistötunnus: 577-405-876-1 Kokonaispinta-ala (ha): 8,600

Kunta: Paimio (577)

Sijaintialue: ASKALA (405) Vesipinta-ala (ha): 8,600

Ryhmä: YHT. VESIALUEET (876)

Nimi: PAIMIONJOKI

Muodostumistiedot

Kiinteistötoimitus tai viranomaispäätös:

Rekisteröity: 16.08.1993

Rekisteriyksiköt ja määräalat, joista tämä rekisteriyksikkö on muodostunut:

Vesipinta-ala

(ha)

Muodostumishetken pinta-ala yhteensä (ha): 8,6000

Erottamattomat määräalat ja erillisinä luovutetut yhteisalueosuudet

Kaavat ja rakennuskiellot

Rasitteet, käyttöoikeudet ja käyttörajoitukset

Mahdollisia osakasluettelotietoja ei ole tulostettu. Palvelun vanha.ktj.fi

kiinteistörekisteriote sisältää myös

mahdollisen osakasluettelon.

Kiinteistötoimitukset ja viranomaispäätökset

Muita tietoja

1) Kaikkia merkintöjä ei ole selvitetty

2) PINTA-ALA NUMEERISESTA KIIINTEISTÖRAJAKARTASTA

KIIINTEISTÖTIETOJÄRJESTELMÄ KIIINTEISTÖREKISTERIN TIETOJA 03.01.2006 Sivu 1 (1)

577-405-876-1 PAIMIONJOKI

Yhteinen vesialue Rekisteröity 16.08.1993

Kiinteistötunnus: 577-424-876-1 Kokonaispinta-ala (ha): 0,2000

Kunta: Paimio (577)

Sijaintialue: ISOHEIKKOINEN (424) Vesipinta-ala (ha): 0,2000

Ryhmä: YHT. VESIALUEET (876)

Nimi: PAIMIONJOKI

Muodostumistiedot

Kiinteistötoimitus tai viranomaispäätös:

Rekisteröity: 16.08.1993

Rekisteriyksiköt ja määräalat, joista tämä rekisteriyksikkö on muodostunut:

Vesipinta-ala

(ha)

Muodostumishetken pinta-ala yhteensä (ha): 0,2000

Erottamattomat määräalat ja erillisinä luovutetut yhteisalueosuudet

Kaavat ja rakennuskiellot

Rasitteet, käyttöoikeudet ja käyttörajoitukset

Mahdollisia osakasluettelotietoja ei ole tulostettu. Palvelun vanha.ktj.fi

kiinteistörekisteriote sisältää myös

mahdollisen osakasluettelon.

Kiinteistötoimitukset ja viranomaispäätökset

Muita tietoja

1) Kaikkia merkintöjä ei ole selvitetty

2) PINTA-ALA NUMEERISESTA KIIINTEISTÖRAJAKARTASTA

KIIINTEISTÖTIETOJÄRJESTELMÄ KIIINTEISTÖREKISTERIN TIETOJA 03.01.2006 Sivu 1 (1)

577-424-876-1 PAIMIONJOKI

Yhteinen vesialue Rekisteröity 26.08.1993

Kiinteistötunnus: 577-432-876-1 Kokonaispinta-ala (ha): 1,0000

Kunta: Paimio (577)

Sijaintialue: KAJANOJA (432) Vesipinta-ala (ha): 1,0000

Ryhmä: YHT. VESIALUEET (876)

Nimi: PAIMIONJOKI

Muodostumistiedot

Kiinteistötoimitus tai viranomaispäätös:

Rekisteröity: 26.08.1993

Rekisteriyksiköt ja määräalat, joista tämä rekisteriyksikkö on muodostunut:

Vesipinta-ala

(ha)

Muodostumishetken pinta-ala yhteensä (ha): 1,0000

Erottamattomat määräalat ja erillisinä luovutetut yhteisalueosuudet

Kaavat ja rakennuskiellot

Rasitteet, käyttöoikeudet ja käyttörajoitukset

Mahdollisia osakasluettelotietoja ei ole tulostettu. Palvelun vanha.ktj.fi

kiinteistörekisteriote sisältää myös

mahdollisen osakasluettelon.

Kiinteistötoimitukset ja viranomaispäätökset

Muita tietoja

1) Kaikkia merkintöjä ei ole selvitetty

2) PINTA-ALA NUMEERISESTA KIIINTEISTÖRAJAKARTASTA

KIIINTEISTÖTIETOJÄRJESTELMÄ KIIINTEISTÖREKISTERIN TIETOJA 03.01.2006 Sivu 1 (1)

577-432-876-1 PAIMIONJOKI

Yhteinen vesialue Rekisteröity 16.08.1993

Kiinteistötunnus: 577-470-876-1 Kokonaispinta-ala (ha): 4,000

Kunta: Paimio (577)

Sijaintialue: PAPPILA (470) Vesipinta-ala (ha): 4,000

Ryhmä: YHT. VESIALUEET (876)

Nimi: PAIMIONJOKI

Muodostumistiedot

Kiinteistötoimitus tai viranomaispäätös:

Rekisteröity: 16.08.1993

Rekisteriyksiköt ja määräalat, joista tämä rekisteriyksikkö on muodostunut:

Vesipinta-ala

(ha)

Muodostumishetken pinta-ala yhteensä (ha): 4,0000

Erottamattomat määräalat ja erillisinä luovutetut yhteisalueosuudet

Kaavat ja rakennuskiellot

Rasitteet, käyttöoikeudet ja käyttörajoitukset

1) Voimansiirtolinja (Y2000-21392)

INKOO-LIETO 1268

Voimansiirtolinja /1 Rekisteröity: 13.06.2000

Voimaantulo: 30.12.1981

Oikeutetut:FINGRID OYJ

Rasitettu: 577-470-876-1 PAIMIONJOKI

2) Voimansiirtolinja (Y2000-21864)

TURKU-VIRKKALA 1128

Voimansiirtolinja /2 Rekisteröity: 14.06.2000

Voimaantulo: 29.03.1966

Oikeutetut:FINGRID OYJ

Rasitettu: 577-470-876-1 PAIMIONJOKI

Mahdollisia osakasluettelotietoja ei ole tulostettu. Palvelun vanha.ktj.fi

kiinteistörekisteriote sisältää myös

mahdollisen osakasluettelon.

Kiinteistötoimitukset ja viranomaispäätökset

Muita tietoja

- 1) Kaikkia merkintöjä ei ole selvitetty
 - 2) PINTA-ALA NUMEERISESTA KIINTEISTÖRAJAKARTASTA
- KIINTEISTÖTIETOJÄRJESTELMÄ KIINTEISTÖREKISTERIN TIETOJA 03.01.2006** Sivu 1 (1)
577-470-876-1 PAIMIONJOKI
-

Tila Rekisteröity 08.10.1952

Kiinteistötunnus: 577-478-2-6 Kokonaispinta-ala (ha): 69,67

Kunta: Paimio (577) Maapinta-ala (ha): 69,67

Kylä: RUKKIJOKI (478)

Nimi: RÄNNI Arkistoviite: 85:14

Muodostumistiedot

Kiinteistötoimitus tai viranomaispäätös:

Lohkominen Rekisteröity: 08.10.1952

Rekisteriyksiköt ja määräalat, joista tämä rekisteriyksikkö on muodostunut:

Maapinta-ala

(ha) Rekisteriyksiköstä:

577-478-2-4 RÄNNI 70,8600

Muodostumishetken pinta-ala yhteensä (ha): 70,8600

Erottamattomat määräalat ja erillisinä luovutetut yhteisalueosuudet

Kaavat ja rakennuskiellot

Rasitteet, käyttöoikeudet ja käyttörajoitukset

- 1) Tietoikeus (Y2004-23938)

Tietoikeus /1 Leveys (m): 10 Rekisteröity: 14.08.2004

Oikeutetut: Yksityistien tiekunnan osakkaat

Rasitettu: 577-478-2-6 RÄNNI

Tietoikeus /2 Leveys (m): 9 Rekisteröity: 14.08.2004

Oikeutetut: Yksityistien tiekunnan osakkaat

Rasitettu: 577-478-2-6 RÄNNI

Osuudet yhteisiin alueisiin ja erityisiin etuuksiin

Kiinteistöllä on osuuksia:

- 1) Yhteinen vesialue 577-478-876-1 PAIMIONJOKI

Rekisteröity: 16.08.1993

Osakasluettelo vahvistamaton

- 2) Yhteiset maa- ja vesialueet On osuus

Kiinteistötoimitukset ja viranomaispäätökset

- 1) Rajamerkkien siirto Rekisteröity: 18.08.1975

- 2) Rajankäynti Rekisteröity: 24.05.1993

- 3) Rajankäynti Rekisteröity: 10.01.1998

- 4) Rajamerkkien siirto Rekisteröity: 26.08.1999

- 5) Entisen teialueen liittäminen rekisteriyksikköön Rekisteröity: 26.08.1999

Maapinta-alan muutos (ha): +0,0490

Muut kohdeyksiköt: 577-895-0-181 KEMIÖ-TARVASJOKI MT 0181

- 6) Yleisen tien lunastus ja liittäminen Rekisteröity: 26.08.1999

Maapinta-alan muutos (ha): -0,1040

Muut kohdeyksiköt: 577-895-0-181 KEMIÖ-TARVASJOKI MT 0181

KIINTEISTÖTIETOJÄRJESTELMÄ KIINTEISTÖREKISTERIN TIETOJA 03.01.2006 Sivu 1 (2)

577-478-2-6 RÄNNI

- 7) Yleisen tien lunastus ja liittäminen Rekisteröity: 11.01.2000

Maapinta-alan muutos (ha): -1,1362

Muut kohdeyksiköt: 577-895-0-181 KEMIÖ-TARVASJOKI MT 0181

- 8) Rajankäynti Rekisteröity: 11.01.2000

- 9) Rajamerkkien siirto Rekisteröity: 11.01.2000

Muita tietoja

- 1) Kartatta

, KOKO TILAN KARTTA RN:OSTA 2:2

KIINTEISTÖTIETOJÄRJESTELMÄ KIINTEISTÖREKISTERIN TIETOJA 03.01.2006 Sivu 2 (2)
577-478-2-6 RÄNNI

Yhteinen vesialue Rekisteröity 16.08.1993

Kiinteistötunnus: 577-478-876-1 Kokonaispinta-ala (ha): 3,600

Kunta: Paimio (577)

Sijaintialue: RUKKIJOKI (478) Vesipinta-ala (ha): 3,600

Ryhmä: YHT. VESIALUEET (876)

Nimi: PAIMIONJOKI

Muodostumistiedot

Kiinteistötoimitus tai viranomaispäätös:

Rekisteröity: 16.08.1993

Rekisteriyksiköt ja määräalat, joista tämä rekisteriyksikkö on muodostunut:

Vesipinta-ala

(ha)

Muodostumishetken pinta-ala yhteensä (ha): 3,6000

Erottamattomat määräalat ja erillisinä luovutetut yhteisalueosuudet

Kaavat ja rakennuskiellot

Rasitteet, käyttöoikeudet ja käyttörajoitukset

Mahdollisia osakasluettelotietoja ei ole tulostettu. Palvelun vanha.ktj.fi

kiinteistörekisteriote sisältää myös

mahdollisen osakasluettelon.

Kiinteistötoimitukset ja viranomaispäätökset

Muita tietoja

1) Kaikkia merkintöjä ei ole selvitetty

2) PINTA-ALA NUMEERISESTA KIINTEISTÖRAJAKARTASTA

KIINTEISTÖTIETOJÄRJESTELMÄ KIINTEISTÖREKISTERIN TIETOJA 03.01.2006 Sivu 1 (1)

577-478-876-1 PAIMIONJOKI

Yhteinen vesialue Rekisteröity 16.08.1993

Kiinteistötunnus: 577-483-876-1 Kokonaispinta-ala (ha): 4,700

Kunta: Paimio (577)

Sijaintialue: SIILILÄ (483) Vesipinta-ala (ha): 4,700

Ryhmä: YHT. VESIALUEET (876)

Nimi: PAIMIONJOKI

Muodostumistiedot

Kiinteistötoimitus tai viranomaispäätös:

Rekisteröity: 16.08.1993

Rekisteriyksiköt ja määräalat, joista tämä rekisteriyksikkö on muodostunut:

Vesipinta-ala

(ha)

Muodostumishetken pinta-ala yhteensä (ha): 4,7000

Erottamattomat määräalat ja erillisinä luovutetut yhteisalueosuudet

Kaavat ja rakennuskiellot

Rasitteet, käyttöoikeudet ja käyttörajoitukset

Mahdollisia osakasluettelotietoja ei ole tulostettu. Palvelun vanha.ktj.fi

kiinteistörekisteriote sisältää myös

mahdollisen osakasluettelon.

Kiinteistötoimitukset ja viranomaispäätökset

Muita tietoja

1) Kaikkia merkintöjä ei ole selvitetty

2) PINTA-ALA NUMEERISESTA KIINTEISTÖRAJAKARTASTA

KIINTEISTÖTIETOJÄRJESTELMÄ KIINTEISTÖREKISTERIN TIETOJA 03.01.2006 Sivu 1 (1)

577-483-876-1 PAIMIONJOKI

Tila Rekisteröity 27.05.1958

Kiinteistötunnus: 577-487-1-33 Kokonaispinta-ala (ha): 28,75

Kunta: Paimio (577) Maapinta-ala (ha): 28,75

Kylä: SUKSELA (487)

Nimi: LEKO Arkistoviite: 95:44-

Muodostumistiedot

Kiinteistötoimitus tai viranomaispäätös:

Lohkominen Rekisteröity: 27.05.1958

Rekisteriyksiköt ja määräalat, joista tämä rekisteriyksikkö on muodostunut:

Maapinta-ala

(ha) Rekisteriyksiköstä:

577-487-1-21 LEKO 28,7500

Muodostumishetken pinta-ala yhteensä (ha): 28,7500

Erottamattomat määräalat ja erillisinä luovutetut yhteisalueosuudet

Kaavat ja rakennuskiellot

Rasitteet, käyttöoikeudet ja käyttörajoitukset

1) Tieoikeus

Oikeutetut: 577-487-1-30 ÄIJÄNKETO, 577-487-1-31 KUSTAANNIITTY, 577-487-1-32 ALHO

Rasitettu: 577-487-1-33 LEKO

Osuudet yhteisiin alueisiin ja erityisiin etuuksiin

Kiinteistöllä on osuuksia:

1) Yhteinen vesialue 577-487-876-1 PAIMIONJOKI

Rekisteröity: 16.08.1993

Osakasluettelo vahvistamaton

2) Lakanneet yhteiset tiet On osuus

3) Muut yhteiset alueet On osuus

Kiinteistötoimitukset ja viranomaispäätökset

Muita tietoja

KIINTEISTÖTIETOJÄRJESTELMÄ KIINTEISTÖREKISTERIN TIETOJA 03.01.2006 Sivu 1 (1)

577-487-1-33 LEKO

Yhteinen vesialue Rekisteröity 16.08.1993

Kiinteistötunnus: 577-487-876-1 Kokonaispinta-ala (ha): 3,200

Kunta: Paimio (577)

Sijaintialue: SUKSELA (487) Vesipinta-ala (ha): 3,200

Ryhmä: YHT. VESIALUEET (876)

Nimi: PAIMIONJOKI

Muodostumistiedot

Kiinteistötoimitus tai viranomaispäätös:

Rekisteröity: 16.08.1993

Rekisteriyksiköt ja määräalat, joista tämä rekisteriyksikkö on muodostunut:

Vesipinta-ala

(ha)

Muodostumishetken pinta-ala yhteensä (ha): 3,2000

Erottamattomat määräalat ja erillisinä luovutetut yhteisalueosuudet

Kaavat ja rakennuskiellot

Rasitteet, käyttöoikeudet ja käyttörajoitukset

Mahdollisia osakasluettelotietoja ei ole tulostettu. Palvelun vanha.ktj.fi

kiinteistörekisteriote sisältää myös

mahdollisen osakasluettelon.

Kiinteistötoimitukset ja viranomaispäätökset

Muita tietoja

1) Kaikkia merkintöjä ei ole selvitetty

2) PINTA-ALA NUMEERISESTA KIINTEISTÖRAJAKARTASTA

KIINTEISTÖTIETOJÄRJESTELMÄ KIINTEISTÖREKISTERIN TIETOJA 03.01.2006 Sivu 1 (1)

577-487-876-1 PAIMIONJOKI

Yhteinen vesialue Rekisteröity 16.08.1993

Kiinteistötunnus: 577-502-876-1 Kokonaispinta-ala (ha): 0,0800

Kunta: Paimio (577)

Sijaintialue: VÄHÄHEIKOINEN (502) Vesipinta-ala (ha): 0,0800

Ryhmä: YHT. VESIALUEET (876)

Nimi: PAIMIONJOKI

Muodostumistiedot

Kiinteistötoimitus tai viranomaispäätös:

Rekisteröity: 16.08.1993

Rekisteriyksiköt ja määräalat, joista tämä rekisteriyksikkö on muodostunut:

Vesipinta-ala

(ha)

Muodostumishetken pinta-ala yhteensä (ha): 0,0800

Erottamattomat määräalat ja erillisinä luovutetut yhteisalueosuudet

Kaavat ja rakennuskiellot

Rasitteet, käyttöoikeudet ja käyttörajoitukset

Mahdollisia osakasluettelotietoja ei ole tulostettu. [Palvelun vanha.ktj.fi](http://palvelun.vanha.ktj.fi)

kiinteistörekisteriote sisältää myös

mahdollisen osakasluettelon.

Kiinteistötoimitukset ja viranomaispäätökset

Muita tietoja

1) Kaikkia merkintöjä ei ole selvitetty

. PINTA-ALA NUMEERISESTA KIIINTEISTÖRAJAKARTASTA

KIIINTEISTÖTIETOJÄRJESTELMÄ KIIINTEISTÖREKISTERIN TIETOJA 03.01.2006 Sivu 1 (1)

577-502-876-1 PAIMIONJOKI